

**Technický list**  
Datum vydání: 11/2016  
Identifikační č.:  
02 02 05 01 001 0 000001  
Sika AnchorFix®-1

# Sika AnchorFix®-1

## Rychletuhnoucí kotvicí lepidlo

**Popis výrobku** Sika AnchorFix®-1 je rychle tuhnutí 2komponentní chemická kotva, na bázi polyesterů, bez rozpouštědel a styrénu.

**Použití** Sika AnchorFix®-1 se používá jako rychle tuhnutí chemické lepidlo pro:

- tyče / betonářskou ocel
- závitové tyče
- šrouby a speciální upevňovací/kotvicí systémy
- beton
- plné zdivo, dutinové zdivo

Vzhledem k široké škále druhů podkladů a jejich různým vlastnostem (porozita, složení atd.) je před aplikací nutné provést zkušební vzorek. Ten určí, zda-li Sika AnchorFix®-1 splňuje požadované nároky na přídržnost a odhalí případné nežádoucí vedlejší účinky – ztráta barvy, zabarvení atd.

- přírodní kámen
- skála

**Výhody**

- rychle tuhnutí
- zpracování pomocí standardní aplikační pistole
- použití i při nízkých teplotách
- vysoká nosnost
- schválení ETA
- tixotropní – snadná aplikace nad hlavou
- neobsahuje styren
- téměř bez zápachu
- minimum odpadu

### Zkušební zprávy

**Testy**



European Technical Assessment (ETAG 029) No. ETA-12 / 0227  
European Technical Assessment (ETAG 001 -1 & 5) No. ETA-13 / 0720

Injektážní systém Sika AnchorFix-1® je lepená kotva (injektážní typ), která se skládá z kartuše s injektážní maltou Sika AnchorFix-1® a plastovou síťovanou hmoždinkou a injektážní závitové tyče a podložkou ve velikostech M8, M10 a M12 nebo hmoždinky s vnitřním závitem ve velikostech M8, M10 a M12. Ocelové prvky jsou vyrobeny z oceli opatřené zinkovým nátěrem.

### Údaje o výrobku



<b>Barva</b>	Komponent A: bílá Komponent B: černá Směs A+B: světle šedá  Barva po vytvrzení: Komponent A: bílá Komponent B: lososová Směs A+B: béžová																								
<b>Balení</b>	150 ml standardní kartuše, 20 ks v krabici paleta: 60 balení po 20 kartuších à 150 ml  300 ml standardní kartuše, 12 ks v krabici paleta: 60 balení po 12 kartuších à 300 ml																								
<b>Skladování</b>																									
<b>Podmínky skladování / Trvanlivost</b>	12 měsíců od data výroby v originálním dobře uzavřeném obalu, při uložení v suchu a při teplotách +5 °C až +25 °C. Chraňte před přímým slunečním zářením.  Na všech kartuších Sika AnchorFix®-1 je na obalu uvedeno datum spotřeby.																								
<b>Technická data</b>																									
<b>Objemová hmotnost</b>	1,63 kg/l (směs A+B)																								
<b>Rychlost vytvrzení</b>	<table border="1"> <thead> <tr> <th>Teplota podkladu</th> <th>Otevřená doba</th> <th>Doba vytvrzení</th> </tr> </thead> <tbody> <tr> <td>+30 °C</td> <td>4 minuty</td> <td>35 minut</td> </tr> <tr> <td>+25 °C až +30 °C</td> <td>4 minuty</td> <td>40 minut</td> </tr> <tr> <td>+20 °C až +25 °C</td> <td>5 minut</td> <td>50 minut</td> </tr> <tr> <td>+10 °C až +20 °C</td> <td>6 minut</td> <td>85 minut</td> </tr> <tr> <td>+5 °C až +10 °C</td> <td>10 minut</td> <td>145 minut</td> </tr> <tr> <td>+5 °C</td> <td>18 minut</td> <td>145 minut</td> </tr> <tr> <td>-10 °C <sup>*)</sup></td> <td>30 minut</td> <td>24 hodin</td> </tr> </tbody> </table> <p><sup>*)</sup> Pro aplikaci při -10 °C skladujte kartuše při +5 °C. Aplikace při -5 °C není zahrnuta ve schválení ETA.</p>	Teplota podkladu	Otevřená doba	Doba vytvrzení	+30 °C	4 minuty	35 minut	+25 °C až +30 °C	4 minuty	40 minut	+20 °C až +25 °C	5 minut	50 minut	+10 °C až +20 °C	6 minut	85 minut	+5 °C až +10 °C	10 minut	145 minut	+5 °C	18 minut	145 minut	-10 °C <sup>*)</sup>	30 minut	24 hodin
Teplota podkladu	Otevřená doba	Doba vytvrzení																							
+30 °C	4 minuty	35 minut																							
+25 °C až +30 °C	4 minuty	40 minut																							
+20 °C až +25 °C	5 minut	50 minut																							
+10 °C až +20 °C	6 minut	85 minut																							
+5 °C až +10 °C	10 minut	145 minut																							
+5 °C	18 minut	145 minut																							
-10 °C <sup>*)</sup>	30 minut	24 hodin																							
<b>Stékavost</b>	Nestéká při aplikaci nad hlavou.																								
<b>Tloušťka vrstvy</b>	Maximálně 3 mm.																								
<b>Teplotní stabilita</b>	Glass-Transition Temperature (TG) (DIN EN ISO 6721-2) TG = +60 °C																								
<b>Mechanické / Fyzikální vlastnosti</b>																									
<b>Pevnost v tlaku</b>	~ 60,0 N/mm <sup>2</sup> (7 dní, +20 °C) (ASTM D695)																								
<b>Pevnost v ohybu</b>	~ 28,0 N/mm <sup>2</sup> (7 dní, +20 °C) (ASTM D790)																								
<b>Pevnost v tahu za ohybu</b>	~ 12,0 N/mm <sup>2</sup> (7 dní, +20 °C) (ASTM D638)																								
<b>Modul pružnosti</b>	V tlaku: ~ 3500 N/mm <sup>2</sup> (ASTM D695)  V tahu: ~ 4500 N/mm <sup>2</sup> (ASTM D638)																								
<b>Design</b>	Více informací naleznete v samostatném dokumentu: Technická dokumentace Sika AnchorFix®-1.																								
<b>Odolnosti</b>																									
<b>Teplotní odolnost</b>	Teplotní odolnost vytvrzeného lepidla: + 50 °C dlouhodobě + 80 °C krátkodobě (1 – 2 hodiny)																								

## Informace o systému

### Aplikační podrobnosti

#### Kvalita podkladu

Malta a beton musí vykazovat požadovanou pevnost. Stáří betonu a malty nemusí být 28 dní.

Podklad (vyvrtané otvory) musí být zbaven volných částic, prachu, nečistot a mastnoty. Musí být suchý. Volné částice musí být odstraněny z otvorů.

Pevnost podkladu musí být odzkoušen. Je nezbytné předem určit pevnost podkladu. Pokud si nejste pevností jisti, proveďte test na vytržení.

Kotevní šrouby a tyče musí být očištěny od veškerých olejů a mastnot, nečistot atd.

#### Spotřeba / Dávkování

Spotřeba materiálu na kotvu v ml:

Průměr kotvy (mm)	Průměr otvoru (mm)	Teoretický objem (ml)																		
		80	90	110	120	130	140	160	170	180	200	210	220	240	260	280	300	350	400	
M8	10	3.4	3.8	4.6	5.0	5.4	5.9	6.7	7.1	7.5	8.4	8.8	9.2	10.1	10.9	11.7	12.6	14.7	16.8	
M10	12	4.4	5.0	6.1	6.6	7.2	7.7	8.8	9.4	9.9	11.0	11.6	12.1	13.2	14.3	15.4	16.5	19.3	22.0	
M12	14	5.6	6.3	7.7	8.4	9.1	9.8	11.2	11.8	12.5	13.9	14.6	15.3	16.7	18.1	19.5	20.9	24.4	27.9	
M14	16	6.9	7.7	9.5	10.3	11.2	12.0	13.8	14.6	15.5	17.2	18.1	18.9	20.6	22.4	24.1	25.8	30.1	34.4	
M14	18	11.2	12.6	15.4	16.8	18.2	19.6	22.4	23.8	25.2	28.0	29.4	30.8	33.6	36.4	39.2	42.0	49.0	56.0	
M16	18	7.8	8.8	10.8	11.8	12.7	13.7	15.7	16.7	17.6	19.6	20.6	21.6	23.5	25.5	27.4	29.4	34.3	39.2	
M16	20	12.6	14.1	17.3	18.8	20.4	22.0	25.1	26.7	28.3	31.4	33.0	34.5	37.7	40.8	44.0	47.1	55.0	62.8	
M20	22	10.8	12.2	14.9	16.2	17.6	18.9	21.6	23.0	24.3	27.0	28.4	29.7	32.4	35.1	37.8	40.5	47.3	54.0	
M20	24	16.6	18.6	22.8	24.8	26.9	29.0	33.1	35.2	37.3	41.4	43.5	45.5	49.7	53.8	58.0	62.1	72.5	82.8	
M20	25	19.7	22.1	27.1	29.5	32.0	34.4	39.4	41.8	44.3	49.2	51.7	54.1	59.0	64.0	68.9	73.8	86.1	98.4	
M24	26	14.2	16.0	19.6	21.4	23.1	24.9	28.5	30.3	32.0	35.6	37.4	39.2	42.7	46.3	49.8	53.4	62.3	71.2	
M27	30	19.4	21.9	26.7	29.2	31.6	34.0	38.9	41.3	43.7	48.6	51.0	53.5	58.3	63.2	68.0	72.9	85.1	97.2	

Výše uvedené údaje jsou uvedeny bez ztrát. Ztráty: 10-50 %.

Požadované množství lze při aplikaci dávkovat pomocí stupnice na kartuši.

### Aplikační podmínky / Omezení

#### Teplota podkladu

-10 °C min. / +40 °C max.

Teplota Sika AnchorFix®-1 během aplikace musí být +5 °C až +40 °C.

#### Okolní teplota

-10 °C min. / +40 °C max.

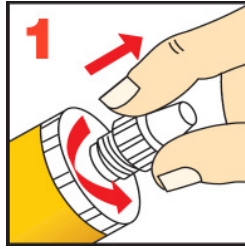
Teplota Sika AnchorFix®-1 během aplikace musí být +5 °C až +40 °C.

### Aplikace

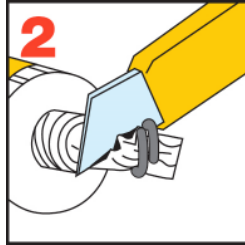
#### Poměr míchání

Komponent A : komponent B = 10 : 1 (objemově)

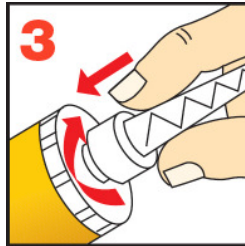
## Míchací nářadí



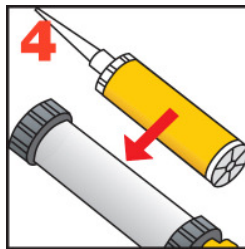
Odšroubujte ochranný kryt.  
Vytáhněte zátku.



Odřízněte zátku.

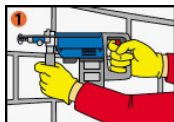


Našroubujte aplikační trysku.

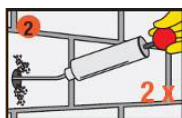


Vložte kartuši do pistole a začněte s aplikací.

Pokud dojde k přerušení aplikace, může zbytek směsi v trysce zůstat a ztvrdnout. Pak je nutné trysky vyměnit.



Vyvrtejte otvor požadovaného průměru a hloubky, použijte elektrickou vrtačku. Rozměr otvoru musí odpovídat rozměrům kotvy.

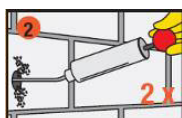


Vyvrtný otvor důkladně vyčistěte pumpou nebo kompresorem (opakujte min. 2x), cyklus čištění provádějte směrem od konce vyvrtného otvoru ven.

**Důležité!** Nepoužívejte kompresory s olejem.



Otvor dokonale vyčistěte vhodným ocelovým kartáčem o průměru větším, než je průměr otvoru. Cyklus čištění provedte nejméně 2x.

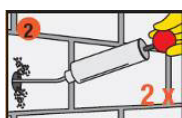


Vyvrtný otvor důkladně vyčistěte pumpou nebo kompresorem (opakujte min. 2x), cyklus čištění provádějte směrem od konce vyvrtného otvoru ven.

**Důležité!** Nepoužívejte kompresory s olejem.

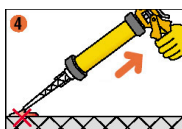


Otvor dokonale vyčistěte vhodným ocelovým kartáčem o průměru větším, než je průměr otvoru. Cyklus čištění provedte nejméně 2x.

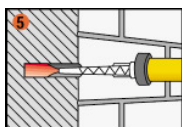


Vyvrtný otvor důkladně vyčistěte pumpou nebo kompresorem (opakujte min. 2x), cyklus čištění provádějte směrem od konce vyvrtného otvoru ven.

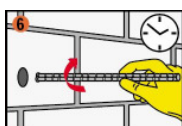
**Důležité!** Nepoužívejte kompresory s olejem.



Asi dvěma zmáčknutími odstraní počáteční množství nesmíchaného materiálu (ten nepoužívejte). Aplikujte pouze hmotu rovnoměrného zabarvení.

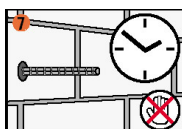


Aplikační trysku vložte až na konec vyčištěného otvoru, začněte vytlačovat tmel a pomalu vytahujte trysku směrem ven. Zabráňte tím vzniku vzduchových bublin. Pro hlubší otvory doporučujeme použít nástavec.



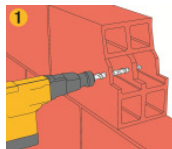
Zavedení žebírkové výztuže, závitové tyče nebo kotvy je nutné provést kruživým pohybem. Vytlačí se tím část materiálu z otvoru.

**Důležité!** Vložení kotvy je nutno provést v čase zpracování chemické kotvy.



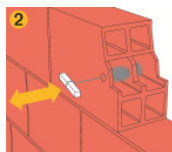
Během doby vytvrzování nesmí dojít k manipulaci nebo zatěžování prvků. Nástroje očistěte pomocí Sika® Colma Cleaner, znečištěné ruce opláchněte vodou a mýdlem. Vytvrzený materiál lze odstranit pouze mechanicky.

## Kotvy v dutinových blocích:

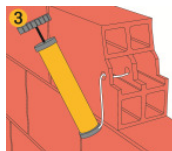


Vyvrtejte otvor požadovaného průměru a hloubky pomocí elektrické vrtačky. Rozměr otvoru musí odpovídat rozměrům kotvy.

Poznámka: nepoužívejte rotační příklepové vrtačky.

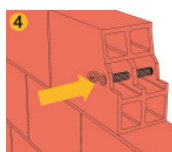


Vyvrтанý otvor dokonale vyčistěte vhodným kulatým kartáčem o průměru větším, než je průměr otvoru. Cyklus čištění proveďte nejméně 1x.

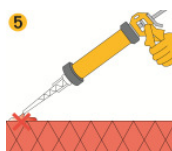


Po každém cyklu čištění vyfoukejte otvor pumpou nebo kompresorem, začněte od konce vyvrтанého otvoru (vyfouknutí proveďte minimálně 1x).

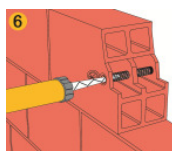
**Důležité!** Nepoužívejte kompresory s olejem.



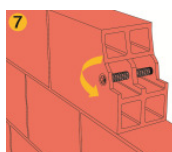
Do vyvrтанého otvoru vložte perforovanou hmoždinku.



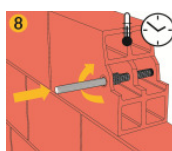
Asi dvěma zmáčknutími odstraní počáteční množství nesmíchaného materiálu (ten nepoužívejte). Uvolněte tlak pistole a očistěte uzávěr kartuše čistým hadrem. Aplikujte pouze hmotu rovnoměrného zbarvení.



Aplikační trysku vložte až na konec perforované hmoždinky, začněte vytlačovat tmel a pomalu vytahujte trysku směrem ven z otvoru. Zabráníte tím vzniku vzduchových bublin.

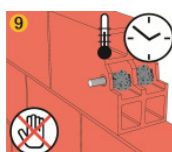


Uzavřete zátku perforované hmoždinky, aby se zabránilo úniku aplikované hmoty před vložením ocelové tyče.



Zavedení žebírkové výztuže, závitové tyče nebo kotvy je nutné provést krouživým pohybem. Vytlačí se tím část materiálu z otvoru. Použijte vhodnou velikost výztuže (kotvy).

**Důležité!** Vložení kotvy je nutno provést v čase zpracování.



Během doby vytvrzování nesmí dojít k manipulaci nebo zatěžování prvků. Nástroje očistěte pomocí Sika® Colma Cleaner, znečištěné ruce opláchněte vodou a mýdlem. Vytvrzený materiál lze odstranit pouze mechanicky.

Poznámka:

Pro upevnění kotev v dutých materiálech (cihly, bloky) je nezbytné použít „perforované hmoždinky“.

V žádném případě nepoužívejte rotační příklepové vrtačky.

## Čištění nářadí

Pracovní a míchací nástroje mohou být od nevytvrzené hmoty očištěny čisticím prostředkem Sika® Colma Cleaner.

Plně vytvrzený materiál lze odstranit pouze mechanicky.

**Platnost hodnot**

Hodnoty a data uvedená v tomto technickém listu jsou založena na výsledcích laboratorních testů. Tyto hodnoty se mohou při aplikaci v praxi lišit, což je mimo naši kontrolu.

Detailní informace o zdravotní zavadlosti a bezpečnosti práce jsou spolu s bezpečnostními informacemi (např. fyzikálními, toxikologickými a ekologickými daty) uvedeny v bezpečnostním listu.

Aktuální technické a bezpečnostní listy, Prohlášení o shodě, Certifikáty najdete na internetové adrese [www.sika.cz](http://www.sika.cz).

**Bezpečnostní předpisy**

Ochranná opatření

- Při zpracování je nutné dodržovat bezpečnostní pokyny, platné předpisy příslušných úřadů o ochraně zdraví při práci.
- Při aplikaci používejte ochranný oděv, brýle a rukavice.
- Podrobnější údaje týkající se hygieny a bezpečnosti práce, ochrany životního prostředí jsou uvedeny v Bezpečnostním listu.
- Odstraňování odpadu - Odpad dle zákona č. 185/2001 Sb. o odpadech v platném znění.
- Odpad odvézt na skládku stavebního odpadu nebo předejte odborné firmě k likvidaci. Fólie je možné recyklovat.

**Místní omezení**

V závislosti na specifických místních omezeních se mohou výsledné vlastnosti tohoto výrobku v různých zemích lišit. Vždy se řiďte informacemi uvedenými v platném Technickém listu.

**Právní dodatek**

Uvedené informace, zvláště rady pro zpracování a použití našich výrobků, jsou založeny na našich znalostech z oblasti vývoje chemických produktů a dlouholetých zkušenostech s aplikacemi v praxi při standardních podmínkách a řádném skladování a používání. Vzhledem k rozdílným podmínkám při zpracování a dalším vnějším vlivům, k četnosti výrobků, různému charakteru a úpravě podkladů, nemusí být postup na základě uvedených informací, ani jiných psaných či ústních doporučení, vždy zárukou uspokojivého pracovního výsledku. Veškerá doporučení firmy Sika CZ, s.r.o. jsou nezávazná. Aplikátor musí prokázat, že předal písemně včas a úplné informace, které jsou nezbytné k řádnému a úspěšnému posouzení firmou Sika. Aplikátor musí přezkoušet výrobky, zda jsou vhodné pro plánovaný účel aplikace. Především musí být zohledněna majetková práva třetí strany. Všechny námi přijaté objednávky podléhají našim aktuálním „Všeobecným obchodním a dodacím podmínkám“. Ujistěte se prosím vždy, že postupujete podle nejnovějšího vydání technického listu výrobku. Ten je spolu s dalšími informacemi k dispozici na našem technickém oddělení nebo na [www.sika.cz](http://www.sika.cz).



**Sika CZ, s.r.o.**  
Bystrcká 1132/36,  
CZ 624 00 Brno

tel: +420 546 422 464  
fax: +420 546 422 400  
e-mail: [sika@cz.sika.com](mailto:sika@cz.sika.com)  
<http://www.sika.cz>

